



Financováno  
Evropskou unií

STRATEGICKÝ PLÁN SZP



MINISTERSTVO ZEMĚDĚLSTVÍ

## INFORMACE O AKTUÁLNÍM STAVU IMPLEMENTACE SP SZP 2023-27

### ZÁKLADNÍ INFORMACE

Použitý kurz 25,294 Kč/EUR není-li uvedeno jinak.

Data platná k 31. 10. 2024 není-li uvedeno jinak.

Dle platného SP SZP ve verzi 3.1 schválené dne 21. 6. 2024

### PŘÍMÉ PLATBY

Příjem Jednotné žádosti 2024 byl spuštěn v polovině dubna 2024. Konec řádného termínu pro příjem Jednotné žádosti byl stanoven na 15. května 2024, přičemž po tomto termínu bylo žadateli až do 10. 6. 2024 umožněno podat Jednotnou žádost se sankcí za každý den prodlení. Oproti loňskému roku se v roce 2024 nově vyplácejí zálohy dotací u vybraných přímých podpor, a to ve výši 70 %. SZIF zahájil vydávání rozhodnutí 21. 10. 2024. Ihned po vydání rozhodnutí o záloze je záloha vyplácena. Harmonogram administrace žádostí je uveden níže v informaci.

#### Přímé platby oddělené od produkce

Intervence	Počet žadatelů	Výměra (ha)	Sazba (Kč/ha, ks)	Zažádáno (mil. Kč)	Vyplaceno – zálohy (mil. Kč)
Základní podpora příjmu pro udržitelnost (BISS)	24 815	3 502 021	1 817,84	6 366,1	3 804,54
Platba pro malé zemědělce	4 708	12 536	7 083,13	88,8	*
Doplňková podpora příjmu pro mladé zemědělce – nový	890	36 297	2 590,58	94,0	35,76
Doplňková podpora příjmu pro mladé zemědělce – dobíhající	1 118	33 524	2 590,58	86,8	50,19
Doplňková redistributivní podpora příjmu pro udržitelnost	24 805	1 324 959	3 599,44	4 769,1	2 849,13
Celofaremní ekoplatba – základní	24 142	3 487 837	1 774,62	6 189,6	*
Celofaremní ekoplatba – prémiová	99	1 726	18 132,48	31,3	*

Zdroj: Sdílená databáze – přenos dat z IS SZIF + IS SZIF. Stav k 5. 11. 2024 (jedná se o předběžné hodnoty)

Výše jednotlivých podpor přímých plateb jsou přepočteny dle směnného kurzu Evropské centrální banky stanovenému k 30. 9. 2024, tj. 25,184 CZK/EUR.

\* zálohy se na danou intervenci neposkytují



Financováno  
Evropskou unií

STRATEGICKÝ PLÁN SZP



## Přímé platby vázané na produkci

Intervence	Počet žadatelů	Výměra (ha)	Sazba (Kč/ha, ks)	Zažádáno (mil. Kč)	Vyplaceno – zálohy (mil. Kč)
CIS Chmel	117	4 971	15 235,30	75,7	49,8
CIS Cukrová řepa	988	65 753	6 096,35	400,9	253,6
CIS Ovoce VP	298	3 012	9 979,11	30,1	*
CIS Ovoce VVP	288	4 997	15 239,95	76,2	*
CIS Zelenina VP	129	3 094	5 276,60	16,3	*
CIS Zelenina VVP	350	7 825	13 473,36	105,4	*
CIS Škrobové brambory	254	5 151	14 708,84	75,8	*
CIS Bílkovinné plodiny	7 954	271 881	1 524,91	414,6	246,3
CIS Bahnice a kozy	2 143	105 857	603,40	63,9	38,2
CIS Dojnice	1 681	349 214	3 572,80	1 247,7	734,6
CIS Masná telata	6 360	177 586	3 385,20	601,2	313,8

Zdroj: Sdílená databáze – přenos dat z IS SZIF + IS SZIF. Stav k 5. 11. 2024 (jedná se o předběžné hodnoty)

Výše jednotlivých podpor přímých plateb jsou přepočteny dle směnného kurzu Evropské centrální banky stanovenému k 30. 9. 2024, tj. 25,184 CZK/EUR.

\* zálohy se na danou intervenci neposkytují

## Harmonogram administrace JŽ 2024 ze strany SZIF

Intervence	Termín vydávání rozhodnutí (90 %)	
	Od	Do
Zálohy (BISS, DRP, Mladý zemědělec a veškeré CIS kromě CIS škrobové brambory, ovoce a zelenina)	21.10.2024	29.11.2024
Základní podpora příjmu pro udržitelnost (BISS)	27.11.2024	27.01.2025
Platba pro malé zemědělce	03.12.2024	10.02.2025
CIS Cukrová řepa	03.12.2024	03.02.2025
CIS Chmel	03.12.2024	03.02.2025
CIS Dojnice	03.12.2024	03.02.2025
CIS Masná telata	03.12.2024	03.02.2025
Doplňková redistributivní podpora příjmu pro udržitelnost	14.01.2025	17.03.2025
Doplňková podpora příjmu pro mladé zemědělce	11.02.2025	14.04.2025
CIS Bílkovinné plodiny	11.02.2025	14.04.2025
Celofaremní ekoplatba	19.02.2025	30.04.2025
CIS Bahnice a kozy	25.02.2025	21.04.2025
CIS Zelenina	11.03.2025	12.05.2025
CIS Ovoce	11.03.2025	12.05.2025
CIS Škrobové brambory	11.03.2025	12.05.2025
Prémiová ekoplatba	26.03.2025	06.06.2025

Zálohy budou vyplaceny na základě vydaného rozhodnutí o záloze bez ohledu na nabytí právní moci. Harmonogram administrace JŽ je průběžně aktualizován ze strany SZIF na základě aktuálního stavu implementace administrace jednotlivých podpor – k nalezení na [www.szif.cz](http://www.szif.cz).



Financováno  
Evropskou unií

STRATEGICKÝ PLÁN SZP



## Plnění výstupových indikátorů (stanovených cílových hodnot)

Intervence	2023			2024		
	Proplaceno (ha, ks)	Cílová hodnota (ha, ks)	Plnění indikátoru	Podáno (ha, ks)	Cílová hodnota (ha, ks)	Plnění indikátoru
<b>Základní podpora příjmu pro udržitelnost (BISS)</b>	3 495 951	3 531 022	99,01 %	3 502 021	3 531 022	99,18 %
<b>Platba pro malé zemědělce</b>	14 246	10 642	133,87 %	12 536	10 642	117,80 %
<b>Doplňková podpora příjmu pro mladé zemědělce – nový</b>	19 240	22 106	87,03 %	36 297	25 855	164,20 %
<b>Doplňková podpora příjmu pro mladé zemědělce – dobíhající</b>	40 606	16 855	240,91 %	33 524	9 358	198,90 %
<b>Doplňková redistributivní podpora příjmu pro udržitelnost</b>	1 289 657	1 230 730	104,79 %	1 324 959	1 230 730	107,69 %
<b>Celofaremní ekoplatba – základní</b>	3 417 424	3 531 022	96,78 %	3 487 837	3 531 022	98,78 %
<b>Celofaremní ekoplatba – prémiová</b>	106	20 000	0,53 %	1 726	12 000	14,38 %
<b>CIS Chmel</b>	5 066	5 106	99,22 %	4 971	5 106	97,36 %
<b>CIS Cukrová řepa</b>	58 537	61 471	95,23 %	65 753	61 471	106,97 %
<b>CIS Ovoce VP</b>	2 924	2 915	100,31 %	3 012	2 915	103,33 %
<b>CIS Ovoce VVP</b>	4 974	4 701	105,81 %	4 997	4 701	106,06 %
<b>CIS Zelenina VP</b>	2 699	3 466	77,87 %	3 094	3 466	92,18 %
<b>CIS Zelenina VVP</b>	7 487	7 378	101,48 %	7 825	7 378	106,06 %
<b>CIS Škrobové brambory</b>	4 731	5 588	84,67 %	5 151	5 588	92,18 %
<b>CIS Bílkovinné plodiny</b>	249 644	267 000	93,50 %	271 881	267 000	101,83 %
<b>CIS Bahnice a kozy</b>	107 269	134 147	79,96 %	105 857	134 147	78,91 %
<b>CIS Dojnice</b>	353 122	362 543	97,40 %	349 214	362 543	96,32 %
<b>CIS Masná telata</b>	134 485	186 148	72,25 %	177 586	186 148	95,40 %

Zdroj: Sdílená databáze – přenos dat z IS SZIF. Stav k 5. 11. 2024 (jedná se o předběžné hodnoty). V případě roku 2023 se jedná o stav proplácení k 15. 10. 2024 – konci finančního roku.



Financováno  
Evropskou unií

STRATEGICKÝ PLÁN SZP

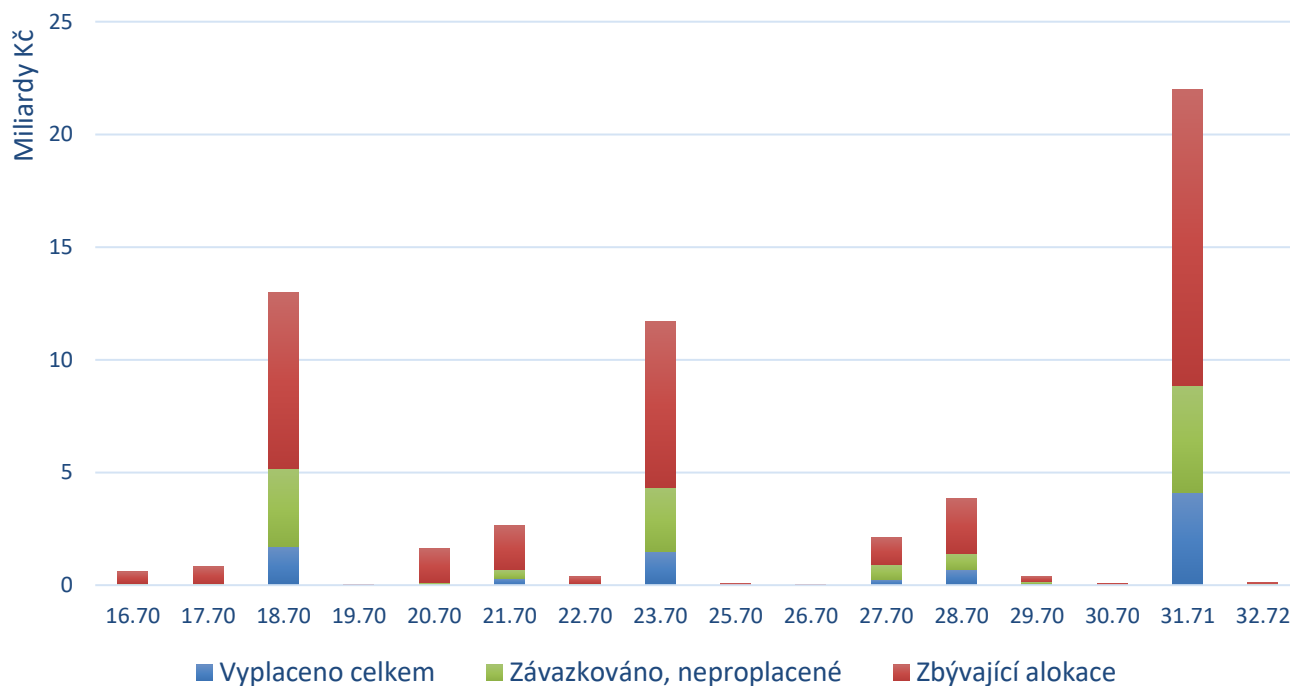


MINISTERSTVO ZEMĚDĚLSTVÍ

## PLOŠNÉ PLATBY ROZVOJE VENKOVA

Příjem pro plošné intervence probíhal společně s přímými platbami v rámci jednotné žádosti 2024 od poloviny dubna 2024. Konec řádného termínu pro příjem Jednotné žádosti byl stanoven na 15. května 2024, přičemž po tomto termínu bylo žadateli až do 10. 6. 2024 umožněno podat Jednotnou žádost se sankcí za každý den prodlení. Současně probíhá až do 30. 11. 2024 příjem žádostí na Zalesňování zemědělské půdy – založení porostu a na Založení agrolesnického systému. Oproti loňskému roku se v roce 2024 nově vyplácejí zálohy dotací u vybraných přímých podpor, a to ve výši 70 %. SZIF zahájil vydávání rozhodnutí 21. 10. 2024. Ihned po vydání rozhodnutí o záloze je záloha vyplácena. Harmonogram administrace žádostí je uveden níže v informaci.

### Plošné platby - souhrnný přehled





Financováno  
Evropskou unií

STRATEGICKÝ PLÁN SZP



## Environmentální (plošné) intervence rozvoje venkova

Intervence	Počet žádostí	Počet ha, VDJ	Požádané prostředky (mil. Kč)	Vyplaceno (mil. Kč)*
16.70 - AEKO Zatrávňování orné půdy	933	8 438	68	-
17.70 - AEKO Meziplodiny	285	11 237	42,7	-
18.70 - AEKO Ošetřování extenzivních travních porostů	12 451	886 079	2 508	-
19.70 - AEKO Krajínovotvorné sady	141	625	1,8	-
20.70 - AEKO Podpora biodiverzity na o.p.	454	6 621	98,7	-
21.70 - AEKO Integrovaná produkce	961	31 454	409,5	-
22.70 - AEKO Omezení používání pesticidů v OPVZ na orné půdě	36	17 835	66,6	-
23.70 - Ekologické zemědělství	5 163	590 118	1 887	-
25.70 - Zalesňování zemědělské půdy – péče o založený porost	260	980	6,4	-
26.70 - Péče o založený agrolesnický systém	84	594	11	-
27.70 - Zvýšení obranyschopnosti v chovu prasat vakcinací	144	x	652	-
28.70 - Dobré životní podmínky zvířat	925	673 858	742,8	-
29.70 - Lesnicko-environmentální platby – biodiverzita	227	20 782	84,6	-
30.70 - Lesnicko-environmentální platby – genofond	25	3 556	6,6	-
31.71 - Oblasti s přírodními a jinými omezeními (ANC)	21 468	1 990 840	4 642	-
32.72 - Oblasti Natura 2000 na z.p.	751	13 421	24,6	-

Zdroj: Sdílená databáze – přenos dat z IS SZIF + IS SZIF

\*výplaty budou zahájeny dle harmonogramu předpokládané administrace Jednotné žádosti

## Harmonogram administrace JŽ 2024 ze strany SZIF (může být průběžně aktualizován na základě aktuálního stavu implementace administrace jednotlivých podpor)

Intervence	Termín vydávání rozhodnutí (90 %)	
	Od	Do
ANC	3.12.2024	3.2.2025
Natura 2000 na z.p.	3.12.2024	3.2.2025
Ekologické zemědělství	11.2.2025	30.4.2025
Agrolesnictví, Zalesňování – dotace na péči/ukončení	18.2.2025	30.4.2025
AEKO – ošetřování travních porostů	4.3.2025	30.5.2025
AEKO – zatrávňování, ochrana čejky chocholaté, krajínovotvorné sady	18.3.2025	30.5.2025



**Financováno  
Evropskou unií**

STRATEGICKÝ PLÁN SZP



MINISTERSTVO ZEMĚDĚLSTVÍ

<b>AEKO – druhově bohaté pokrytí or. půdy, omezení pesticidů v OPVZ</b>	18.3.2025	30.5.2025
<b>AEKO – IPV, ovoce, zeleniny, jahod, brambor, víceleté plodiny</b>	1.4.2025	30.5.2025
<b>Welfare</b>	23.4.2025	6.6.2025
<b>Vakcinace prasat</b>	23.4.2025	6.6.2025
<b>AEKO – mezplodiny, biopásy</b>	6.5.2025	6.6.2025



**Financováno  
Evropskou unií**

STRATEGICKÝ PLÁN SZP



MINISTERSTVO ZEMĚDĚLSTVÍ

## Plnění výstupových indikátorů (stanovených cílových hodnot)

Intervence	2023			2024		
	Proplaceno (ha, VDJ)*	Cílová hodnota (ha, VDJ)	Plnění indikátoru	Podáno (ha, VDJ)*	Cílová hodnota (ha, VDJ)	Plnění indikátoru
<b>16.70 - AEKO Zatravňování orné půdy</b>	8 852	12 852	69 %	8 438	12 497	68 %
<b>17.70 - AEKO Meziplodiny</b>	7 436	50 000	15 %	11 237	50 000	22 %
<b>18.70 - AEKO Ošetřování extenzivních travních porostů</b>	859 259	917 010	94 %	886 079	917 000	97 %
<b>19.70 - AEKO Krajinnotvorné sady</b>	493	995	50 %	625	1 200	52 %
<b>20.70 - AEKO Podpora biodiverzity na o.p.</b>	5 474	23 206	24 %	6 621	25 800	26 %
<b>21.70 - AEKO Integrovaná produkce</b>	28 449	42 621	67 %	31 454	43 764	72 %
<b>22.70 - AEKO Omezení používání pesticidů v OPVZ na o.p.</b>	-	-	-	17 835	25 000	71 %
<b>23.70 - Ekologické zemědělství</b>	564 575	596 891	95 %	590 118	629 788	94 %
<b>25.70 - Zalesňování zemědělské půdy – péče o založený porost</b>	3 394	4 329	78 %	980	3 520	28 %
<b>26.70 - Péče o založený agrolesnický systém</b>	-	-	-	594	180	330 %
<b>27.70 - Zvýšení obranyschopnosti v chovu prasat vakcinací</b>	599 444	755 995	79 %	x	755 995	x
<b>28.70 - Dobré životní podmínky zvířat</b>	637 254	666 045	96 %	673 858	666 447	101 %
<b>29.70 - Lesnicko-environmentální platby – biodiverzita</b>	15 496	20 213	77 %	20 782	20 613	101 %
<b>30.70 - Lesnicko-environmentální platby – genofond</b>	3 670	7 500	49 %	3 556	7 500	47 %
<b>31.71 - Oblasti s přírodními a jinými omezeními (ANC)</b>	1 980 136	2 003 000	99 %	1 990 840	2 003 514	99 %
<b>32.72 - Oblasti Natura 2000 na z.p.</b>	12 951	13 170	98 %	13 421	13 170	102 %



**Financováno  
Evropskou unií**

STRATEGICKÝ PLÁN SZP



MINISTERSTVO ZEMĚDĚLSTVÍ

<b>41.73 - Zalesňování zemědělské půdy – založení porostu</b>	5	50	10 %	-	-	-
<b>42.73 - Založení agrolesnického systému</b>	515	180	286 %	-	-	-

Zdroj: Sdílená databáze – přenos dat z IS SZIF. Stav k 5. 11. 2024 (jedná se o předběžné hodnoty). V případě roku 2023 se jedná o stav proplácení k 15. 10. 2024 – konci finančního roku.

Pozn.: U intervence 42.73 Založení agrolesnického systému je v rámci projednávání 3. modifikace SP SZP navrhována úprava cílové hodnoty výstupového indikátoru z 180 ha na 600 ha. Pro intervence 42.73 a 41.73 jsou v roce 2024 žádosti přijímány až do 30.11.2024





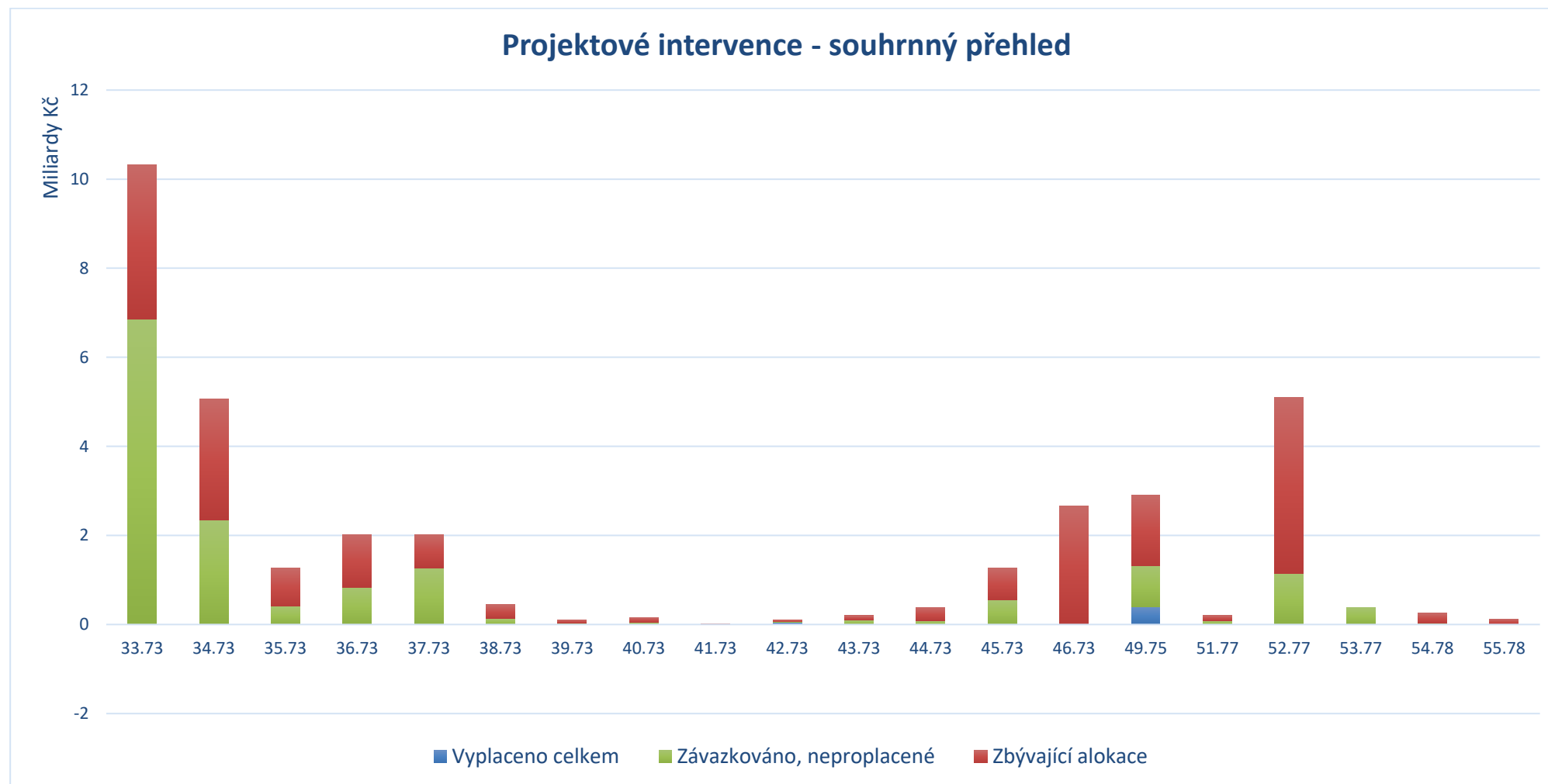
Financováno  
Evropskou unií

STRATEGICKÝ PLÁN SZP



MINISTERSTVO ZEMĚDĚLSTVÍ

## PROJEKTOVÉ INTERVENCE ROZVOJE VENKOVA



Zdroj: SZIF, vlastní zpracování

Za Závazkováno jsou považovány projekty, které jsou v „živé“ administraci a nebyly doposud ukončeny ze strany žadatele či SZIFu.



**Financováno  
Evropskou unií**

STRATEGICKÝ PLÁN SZP



MINISTERSTVO ZEMĚDĚLSTVÍ

## Přehled na úrovni jednotlivých intervencí

Intervence	Alokace (mil. Kč)	Proplaceno (mil. Kč)	Proplaceno (%)	Závazkováno (mil. Kč)	Závazkováno (%)	Zbývajících alokace (mil. Kč)	Zbývajících alokace (%)
<b>33.73 – Investice do zemědělských podniků</b>	10 322	0	0 %	6 855	66 %	3 468	34 %
<b>34.73 – Investice do zpracování zemědělských produktů</b>	5 059	0	0 %	2 345	46 %	2 714	54 %
<b>35.73 – Technologické investice v lesním hospodářství</b>	1 265	0	0 %	413	33 %	852	67 %
<b>36.73 – Investice do lesnické infrastruktury</b>	2 024	0	0 %	838	41 %	1 185	59 %
<b>37.73 – Technologie snižující emise GHG a NH<sub>3</sub></b>	2 024	0	0 %	1 268	63 %	755	37 %
<b>38.73 – Investice do obnovy kalamitních ploch</b>	442	0	0 %	135	31 %	307	69 %
<b>39.73 – Investice do ochrany melioračních a zpevňujících dřevin</b>	102	0	0 %	36	35 %	67	65 %
<b>40.73 – Vodohospodářská opatření v lesích</b>	158	0	0 %	51	32 %	107	68 %
<b>41.73 – Zalesňování zemědělské půdy – založení porostu</b>	23	0	1 %	0	1 %	22	98 %
<b>42.73 – Založení agrolesnického systému</b>	99	54	54 %	10	10 %	35	35 %
<b>43.73 – Neproduktivní investice v lesích</b>	197	0	0 %	101	51 %	96	49 %
<b>44.73 – Přeměna porostů náhradních dřevin</b>	385	0	0 %	82	21 %	302	79 %
<b>45.73 – Investice do nezemědělských činností</b>	1 265	0	0 %	549	43 %	716	57 %
<b>46.73 – Pozemkové úpravy</b>	2 666	0	0 %	0	0 %	2 666	100 %
<b>49.75 – Zahájení činnosti mladého zemědělce</b>	2 898	397	14 %	918	32 %	1 584	55 %



**Financováno  
Evropskou unií**

STRATEGICKÝ PLÁN SZP



MINISTERSTVO ZEMĚDĚLSTVÍ

<b>51.77 – Inovace při zpracování zemědělských produktů</b>	202	0	0 %	87	43 %	115	57 %
<b>52.77 – LEADER</b>	5 097	0	0 %	1 144	22 %	3 953	78 %
<b>53.77 – Podpora operačních skupin a projektů EIP</b>	379	0	0 %	386	102 %	-6	-2 %
<b>54.78 – Podpora poradenství</b>	253	0	0 %	24	10 %	228	90 %
<b>55.78 – Podpora vzdělávání</b>	126	0	0 %	0	0 %	126	100 %

Zdroj: SZIF, vlastní zpracování

Za Závazkované jsou považovány projekty, které jsou v „živé“ administraci a nebyly doposud ukončeny ze strany žadatele či SZIFu.



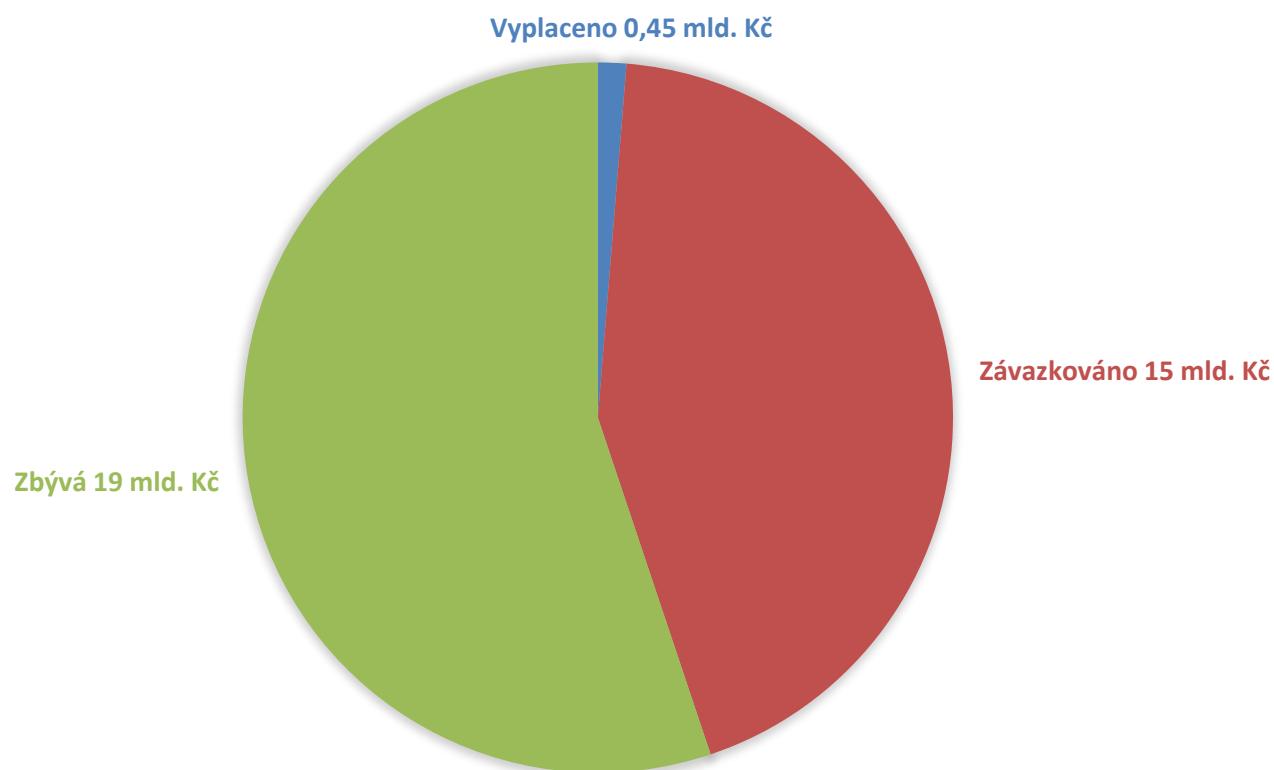
Financováno  
Evropskou unií

STRATEGICKÝ PLÁN SZP



MINISTERSTVO ZEMĚDĚLSTVÍ

## ČERPÁNÍ PROJEKTOVÝCH INTERVENČÍ



Zdroj: SZIF, vlastní zpracování

Za Závazkované jsou považovány projekty, které jsou v „živé“ administraci a nebyly doposud ukončeny ze strany žadatele či SZIFu.



**Financováno  
Evropskou unií**

STRATEGICKÝ PLÁN SZP



MINISTERSTVO ZEMĚDĚLSTVÍ

#### Informace o 4. kole

Intervence	Počet podaných žádostí	Objem podaných žádostí (mil. Kč)	Podíl alokace 4. kola (%)
33.73	3 297	7 537	251 %
34.73	514	1 532	69 %
38.73	41	84	78 %
39.73	40	17	69 %
49.75	780	1 291	182 %
51.77	4	63	62 %
53.77	39	142	109 %

#### Přehled proběhlých kol příjmu

Intervence	Alokace (mil. Kč)	Alokace proběhlých kol (mil. Kč)	Alokace proběhlých kol (%)	Očekávají se další kola	Proběhlá kola příjmu
33.73	10 322	7 856	76 %	ANO	1+4
34.73	5 059	4 615	91 %	ANO	1+4
35.73	1 265	373	30 %	ANO	3
36.73	2 024	956	47 %	ANO	3
37.73	2 024	1 195	59 %	ANO	3
38.73	442	212	48 %	ANO	2+4
39.73	102	49	48 %	ANO	2+4
40.73	158	75	47 %	ANO	3
43.73	197	93	47 %	ANO	3
44.73	385	182	47 %	ANO	3
45.73	1 265	598	47 %	ANO	3
49.75	2 898	1 391	48 %	ANO	1+4
51.77	202	196	97 %	ANO	1+4
53.77	379	398	105 %	ANO	1+4



Financováno  
Evropskou unií

STRATEGICKÝ PLÁN SZP



MINISTERSTVO ZEMĚDĚLSTVÍ

## Výsledkové ukazatele plošných intervencí

Výsledkový ukazatel	Milník pro FY 2024 (ha)	Předběžná hodnota pro FY 2024 (ha)	Milník pro FY 2024 (%)	Předběžná hodnota pro FY 2024 (%)	Plnění	Odchylka
<b>R.4 Propojení podpory příjmu s normami a osvědčenými postupy: podíl využívané zemědělské půdy, na niž se vztahuje podpora příjmu a jež podléhá podmíněnosti</b>	3 531 022	3 515 956	100%	100%	<b>100%</b>	0%
<b>R.6 Přerozdělování menším zemědělským podnikům: Procentní podíl dodatečných přímých plateb na hektar určených způsobilým zemědělským podnikům nedosahujícím průměrné velikosti zemědělského podniku (v porovnání s průměrem)</b>	332	309	143%	137%	<b>96%</b>	4%
<b>R.7 Posilování podpory zemědělským podnikům v oblastech se zvláštními potřebami: Procentní podíl dodatečné podpory na hektar v oblastech s vyššími potřebami (ve srovnání s průměrem)</b>	NA	NA	104%	130%	<b>124%</b>	-24%
<b>R.8 Zaměření na zemědělské podniky ve specifických odvětvích: Podíl zemědělských podniků, které jsou příjemci podpory příjmu vázané na produkci určené ke zlepšení konkurenceschopnosti, udržitelnosti nebo jakosti</b>	18 455	14 368	70%	54%	<b>78%</b>	22%
<b>R.12 Přizpůsobování se změně klimatu: Podíl využívané zemědělské půdy, na niž se vztahují podpořené závazky týkající se lepšího přizpůsobování se změně klimatu</b>	1 491 832	1 471 227	42%	42%	<b>99%</b>	1%
<b>R.14 Ukládání uhlíku v půdě a biomase: Podíl využívané zemědělské půdy, na niž se vztahují podpořené závazky týkající se snižování emisí, nebo zachování, nebo zvyšování míry ukládání uhlíku (včetně trvalých travních porostů, trvalých kultur s trvalým zeleným porostem, zemědělské půdy v mokřadech a rašeliníštích)</b>	2 456 659	2 393 597	70%	68%	<b>97%</b>	3%
<b>R.19 Zlepšování a ochrana půdy: Podíl využívané zemědělské půdy, na niž se vztahují podpořené závazky prospěšné pro hospodaření s půdou za účelem zlepšení kvality půdy a bioty (např. omezení orby, půdní pokryv plodinami, střídání plodin, mimo jiné s luskovinami)</b>	2 864 555	2 886 191	81%	82%	<b>101%</b>	-1%
<b>R.21 Ochrana kvality vod: Podíl využívané zemědělské půdy, na niž se vztahují podpořené závazky týkající se kvality vod</b>	710 150	607 393	20%	17%	<b>86%</b>	14%
<b>R.17 Zalesňená půda: Plocha, na niž byla poskytnuta podpora za účelem zalesňování, agrolesnictví a obnovy lesů, včetně rozdělení</b>	230	520	0%	0%	<b>226%</b>	-126%



**Financováno  
Evropskou unií**

STRATEGICKÝ PLÁN SZP



MINISTERSTVO ZEMĚDĚLSTVÍ

<b>R.22 Udržitelné hospodaření s živinami: Podíl využívané zemědělské půdy, na niž se vztahují podpořené závazky týkající se lepšího hospodaření s živinami</b>	1 604 038	1 409 017	46%	40%	<b>88%</b>	12%
<b>R.23 Udržitelné využívání vody: Podíl využívané zemědělské půdy, na niž se vztahují podpořené závazky, týkající se zlepšení vodní bilance</b>	52 638	15 464	1%	0%	<b>29%</b>	71%
<b>R.24 Udržitelné a omezené používání pesticidů: Podíl využívané zemědělské půdy, již se týkají podpořené specifické závazky, které vedou k udržitelnému používání pesticidů za účelem snížení jejich rizik a dopadů, jako je únik pesticidů.</b>	809 012	906 653	23%	26%	<b>112%</b>	-12%
<b>R.29 Rozvoj ekologického zemědělství: Podíl využívané zemědělské půdy podpořené v rámci SZP pro účely ekologického zemědělství, s rozdělením podílu na zachování ekologicky obhospodařované půdy a na přechod k ní</b>	596 891	499 329	17%	14%	<b>84%</b>	16%
<b>R.30 Podpora udržitelného obhospodařování lesů: Podíl lesní půdy, na niž se vztahují závazky na podporu ochrany lesů a řízení ekosystémových služeb</b>	27 713	21 086	1%	1%	<b>76%</b>	24%
<b>R.31 Zachovávání stanovišť a druhů: Podíl využívané zemědělské půdy, na niž se vztahují podpořené závazky týkající se podpory zachování nebo obnovy biologické rozmanitosti včetně zemědělských postupů vysoké přírodní hodnoty</b>	1 079 420	997 269	31%	28%	<b>92%</b>	8%
<b>R.33 Lepší správa sítě Natura 2000: Podíl celkové plochy sítě Natura 2000, na niž se vztahují podpořené závazky</b>	207 436	196 952	6%	6%	<b>95%</b>	5%
<b>R.34 Zachovávání krajinných prvků: Podíl využívané zemědělské půdy, na niž se vztahují podpořené závazky týkající se údržby krajinných prvků, včetně remízků a stromů</b>	32 000	NA	1%	NA	<b>NA</b>	NA
<b>R.43 Omezování používání antimikrobiálních látek: Podíl dobytčích jednotek (DJ), jichž se týkají podpořené opatření k omezení používání antimikrobiálních látek (prevence/snižování)</b>	428 010	NA	24%	NA	<b>NA</b>	NA
<b>R.44 Zlepšování dobrých životních podmínek zvířat: Podíl dobytčích jednotek (DJ), na něž se vztahují podpořené opatření ke zlepšení životních podmínek zvířat</b>	602 890	NA	34%	NA	<b>NA</b>	NA

\* údaje označené NA jsou ještě zpracovávány a budou součástí výroční zprávy o implementaci



Financováno  
Evropskou unií

STRATEGICKÝ PLÁN SZP



MINISTERSTVO ZEMĚDĚLSTVÍ

## Výsledkové ukazatele projektových a sektorových intervencí

Výsledkový ukazatel	Jednotka	Plán pro FY 2024	Předběžná hodnota pro FY 2024	Plnění
<b>R.1 Zvyšování výkonnosti prostřednictvím znalostí a inovací: Počet osob využívajících poradenství, odbornou přípravu, výměnu znalostí nebo účastnících se operačních skupin Evropského inovačního partnerství (EIP), na něž byla v rámci SZP poskytnuta podpora s cílem posílit udržitelnou výkonnost v oblasti hospodářství, sociální oblasti, oblasti životního prostředí, klimatu a účinného využívání zdrojů.</b>	hodnota	1 540	0	nebyly realizovány a proplaceny zatím žádné intervence cílící k danému ukazateli
<b>R.2 Propojování poradenství a znalostních systémů: Počet poradců čerpajících podporu na zapojení do znalostních a inovačních systémů v zemědělství (AKIS)</b>	hodnota	24	0	nebyly realizovány a proplaceny zatím žádné intervence cílící k danému ukazateli
<b>R.3 Digitalizace zemědělství – Podíl zemědělských podniků, které využívají podporu na digitální zemědělské technologie prostřednictvím SZP</b>	podíl	0,02%	0,00%	nebyly realizovány a proplaceny zatím žádné intervence cílící k danému ukazateli
	čítatel: Počet příjemců čerpajících příslušnou podporu	4,00		
	jmenovatel – Celkový počet zemědělských podniků (C.12)	26 530		
<b>R.5 Řízení rizik: Podíl zemědělských podniků s podpořenými nástroji pro řízení rizik v rámci SZP</b>	podíl	0,49%	0,00%	nebyly realizovány a proplaceny zatím žádné intervence cílící k danému ukazateli
	čítatel: Počet příjemců čerpajících příslušnou podporu	129	0	
	jmenovatel – Celkový počet zemědělských podniků (C.12)	26 530		
<b>R.9 Modernizace zemědělských podniků: Podíl zemědělských podniků čerpajících investiční podporu na restrukturalizaci a modernizaci, včetně podpory na účinnější využívání zdrojů</b>	podíl	1,42%	0,20%	částečné plnění díky realizovaným podporám sektorových intervencí
	čítatel: Počet příjemců čerpajících příslušnou podporu	378	52	
	jmenovatel – Celkový počet zemědělských podniků (C.12)	26 530	26 530	
<b>R.10 Lepší organizace dodavatelského řetězce: Podíl zemědělských podniků účastnících se seskupení producentů, organizací producentů, místních trhů, krátkých dodavatelských řetězců a režimů jakosti, na něž byla v rámci SZP poskytnuta podpora</b>	podíl	0,94%	0,06%	částečné plnění na 6 %
	čítatel – Počet příjemců příslušné podpory	250	15	
	jmenovatel – Celkový počet zemědělských podniků (C.12)	26 530	26 530	





Financováno  
Evropskou unií

STRATEGICKÝ PLÁN SZP



MINISTERSTVO ZEMĚDĚLSTVÍ

<b>R.11 Koncentrace nabídky: Podíl hodnoty produkce uváděné na trh organizacemi producentů nebo seskupeními producentů s operačními programy v určitých odvětvích</b>	Intervence v sektoru ovoce a zeleniny	39,27%	0,00%	částečné plnění
	čítatel (mil. Kč)	2 278,70	0	
	jmenovatel (mil. Kč)	5 802,57	7 870	
	Intervence v sektoru vajec	68,73%	40,35%	
	čítatel (mil. Kč)	2 000	1 814	
	jmenovatel (mil. Kč)	2 910	4 497	
	Intervence v sektoru brambor	52,0%	15,93%	
	čítatel (mil. Kč)	1 300	426	
	jmenovatel (mil. Kč)	2 500	2 677	
	Intervence v sektoru okrasných rostlin	9,26%	9,15%	
	čítatel (mil. Kč)	250	254	
	jmenovatel (mil. Kč)	2 700	2 772	
<b>R16 Investice související s klimatem: Podíl zemědělských podniků, které využívají investiční podporu v rámci SZP přispívající ke zmírňování změny klimatu a přizpůsobování se této změně a k výrobě energie z obnovitelných zdrojů nebo k výrobě biomateriálů</b>	podíl	0,66%	0,14%	částečné plnění
	čítatel – Počet příjemců příslušné podpory	176	37	
	jmenovatel – Celkový počet zemědělských podniků (C.12)	26 530	26 530	
<b>R.18 Investiční podpora pro odvětví lesnictví: Celkové investice v zájmu zlepšení výkonnosti odvětví lesnictví</b>	hodnota	5 964 106	13 019	částečné plnění díky zalesňování
<b>R.26 Investice související s přírodními zdroji: Podíl zemědělských podniků, které využívají podporu na produktivní a neproduktivní investice v rámci SZP související s péčí o přírodní zdroje</b>	podíl	0,49%	0,35%	částečné plnění díky sektorovým intervencím
	čítatel – Počet příjemců příslušné podpory	130	94	
	jmenovatel – Celkový počet zemědělských podniků (C.12)	26 530	26 530	
<b>R.27 Výkonnost v oblasti životního prostředí nebo klimatu prostřednictvím investic do venkovských oblastí: Počet operací přispívajících k cílům v oblasti environmentální udržitelnosti, zmírňování změny klimatu a přizpůsobování se této změně ve venkovských oblastech</b>	hodnota	0	0	
<b>R.28 Výkonnost v oblasti životního prostředí nebo klimatu prostřednictvím znalostí a inovací: Počet osob využívajících poradenství, odbornou přípravu, výměnu znalostí nebo</b>	hodnota	297	0	nebyly realizovány a proplaceny zatím žádné intervence cílící k danému ukazateli



**Financováno  
Evropskou unií**

STRATEGICKÝ PLÁN SZP



MINISTERSTVO ZEMĚDĚLSTVÍ

<b>účastnících se operačních skupin EIP, na něž byla v rámci SZP poskytnuta podpora v souvislosti s výkonností v oblasti životního prostředí nebo klimatu</b>				
<b>R.35 Ochrana úlů: Podíl úlů, na něž byla v rámci SZP poskytnuta podpora</b>	podíl	76,09%		
	čítatel – Počet úlů, na něž byla poskytnuta podpora	520 500	NA	
	jmenovatel – Celkový počet úlů	684031	NA	
<b>R.36 Generační obměna: Počet mladých zemědělců, kteří založili zemědělský podnik s využitím podpory poskytované v rámci SZP, včetně rozdělení podle genderu</b>	hodnota	1 000	2 030	cíle jsou plněny nad stanovenou hodnotu
<b>R.37 Růst a tvorba pracovních míst ve venkovských oblastech: Nová pracovní místa podpořená v rámci projektů SZP</b>	hodnota	1 000	2 030	cíle jsou plněny nad stanovenou hodnotu
<b>R.38 Pokrytí v rámci iniciativy LEADER: Podíl venkovského obyvatelstva, na které se vztahují strategie místního rozvoje</b>	podíl	30,00%	73,82%	cíle jsou plněny nad stanovenou hodnotu
	čítatel – Venkovské obyvatelstvo pokryté MAS financovanými prostřednictvím LEADER během programového období	2 495 794	6 141 169	
	jmenovatel – Celková venkovská populace	8 319 312	8 319 312	
<b>R.39 Rozvoj hospodářství venkova: Počet venkovských podniků, včetně biohospodářských podniků, čerpajících na rozvoj podporu poskytovanou v rámci SZP</b>	hodnota	225	102	částečné plnění díky sektorovým intervencím